

# L'Écho

de

Mailly - Champagne

Tel: 03 26 49 41 18

[mailly-champagne.mairie@wanadoo.fr](mailto:mailly-champagne.mairie@wanadoo.fr)  
[www.mailly-champagne.fr](http://www.mailly-champagne.fr)

Le secrétariat de mairie  
est ouvert du lundi au vendredi  
de 9h30 à 12h30



N°59

De octobre 2022 à avril 2023

# Sommaire

- Édito	Page 1
- La recette	Page 2
- Restauration de l'église Ste Calixte	Page 4
- Le coin des associations	Page 7
- Ça s'est passé à Mailly	Page 12
- Rappels Citoyens	Page 16
- ÉPI de la Montagne de Reims	Page 18
- La médiathèque	Page 19
- Commerces de Mailly	Page 20
- État civil	Page 21
- Agenda	Page 21
- Service de garde des pharmacies	Page 24
- Service de garde des infirmières	Page 25

L'équipe de l'Écho de Mailly-Champagne:

Directeur de la publication

Michel Hutasse

Président de la commission

Gilles Noiret

Rédactrices et rédacteurs

Lydie Huet, Florence Cuillier, Brigitte Lecourt,  
Charlie Hivet et Stéphane Bonnevie

Le printemps est là !!! Les journées s'allongent, les températures s'adoucissent et les fleurs commencent à mettre des couleurs dans les jardins et les jardinières. C'est le moment idéal pour sortir de chez soi et profiter des activités qui reviennent dans notre beau village de Mailly-Champagne.

La brocante, la foire aux vins et à la gastronomie, le concours de pétanque, la randonnée pédestre, etc. Autant d'occasions de nous rassembler et de profiter du privilège d'habiter un petit village où il fait bon vivre.

Un grand merci aux dynamiques associations de notre village d'être les chevilles ouvrières de cette qualité de vie.

C'est aussi le temps des longues promenades en forêt, des déjeuners en extérieur, le temps de découvrir que notre environnement change et que les consciences s'éveillent à ces changements. Pour exemple, vous avez probablement remarqué un nombre important d'arbustes, de haies et d'arbres qui ont été plantés aux abords des parcelles de vignes. Ce projet mis en place par des vignerons de notre commune a pour objectif de favoriser la biodiversité, d'offrir aux animaux la possibilité de trouver un abri et de se déplacer jusqu'à un point d'eau.

Par ailleurs, l'équipe bénévole du fleurissement est déjà à pied d'œuvre pour égayer notre village en mettant en place des plantations plus durables et moins consommatrices en eau.

C'est aussi le moment où musiciens et musiciennes amateurs répètent en vue de participer le 21 juin à la fête de la musique...enfin, surtout les enfants ! Mais où sont les adultes ? À l'instar des vos enfants, osez venir nous présenter votre talent de musicien ou de chanteur. Quel que soit votre niveau vous êtes les bienvenus.

En ce renouveau printanier, nous pouvons aussi nous interroger sur les ressources et les forces qui nous permettent de améliorer continuellement la qualité de vie à Mailly-Champagne.

Et ce qui fait la force de notre village, ce sont avant tout les maillotins eux-mêmes. Ils s'investissent de plus en plus dans la vie de leur commune. Et quand je dis « ils » je devrais plutôt dire nous, nous dont la famille habite ici depuis de nombreuses générations mais également nous qui venons de nous installer. Mais au fait, qu'est-ce qu'un maillotin ou une maillotine ? La définition académique dirait simplement habitant et habitante de Mailly-Champagne. Je pense qu'être maillotin c'est un peu plus que ça. C'est ne pas prendre son village pour un simple dortoir, mais plutôt être avenant avec ses voisins et participer à la vie du village, c'est aussi adhérer au mode de vie rural, sa diversité et à son aspect communautaire.

Être maillotin ou maillotine c'est peut-être simplement vivre à Mailly au sens le plus large et le plus épanouissant du terme.

Et pour conclure cet édito je vous invite à parcourir les pages de ce nouveau numéro de l'ÉCHO. Vous y retrouverez les événements qui se sont passés à Mailly ces derniers mois mais aussi les annonces des manifestations à venir et diverses informations utiles.

Très bon printemps à toutes et tous !

Stéphane BONNEVIE

### Taboulé de printemps aux asperges et vinaigrette d'agrumes



Pour 4 personnes

#### INGRÉDIENTS :

200 g de semoule précuite

150 g d'asperges vertes

100 g de haricots verts

100 g de petits pois

½ botte de radis roses

3 oignons nouveaux

Sel, poivre

6 feuilles de menthe ciselées

3 c. à soupe de jus d'orange frais

3 c. à soupe de jus de citron frais

2 c. à soupe de persil ciselé

2 c. à soupe d'huile d'olive

2 gousses d'ail

#### 1

Lavez les asperges et détaillez-les en tronçons. Équeutez les haricots et émincez-les de la même façon, puis écossez les petits pois. Faites cuire l'ensemble 10 minutes dans une casserole d'eau bouillante salée.

#### 2

Pendant ce temps, préparez la semoule selon les instructions du paquet. Lavez les radis et coupez-les en rondelles fines. Pelez et émincez les oignons, pelez et pressez la gousse d'ail.

#### 3

Dans un bol, émulsionnez l'huile avec les jus d'agrumes. Ajoutez le persil, la menthe, l'ail, salez et poivrez.

#### 4

Mélangez dans un saladier la semoule, les légumes cuits et égouttés, les radis, l'oignon et la sauce. Tournez pour bien enrober, puis laissez reposer 30 minutes au frais avant de servir.

# IMPÔT SUR LE REVENU

Avez-vous des questions sur votre déclaration de revenus 2023



## NOS DATES :

Mercredi 26 Avril

Mercredi 03 Mai

Mercredi 10 Mai

09H - 12H

## DATE :

Mardi 09 Mai

14H - 17H

MAIRIE DE  
**VERZY**

Place de l'Hôtel de Ville

MAIRIE DE

**RILLY-LA-MONTAGNE**

Place de la République

Un agent des **Finances Publiques** sera là pour y répondre !

Des agents des Finances publiques répondent également à vos questions au :

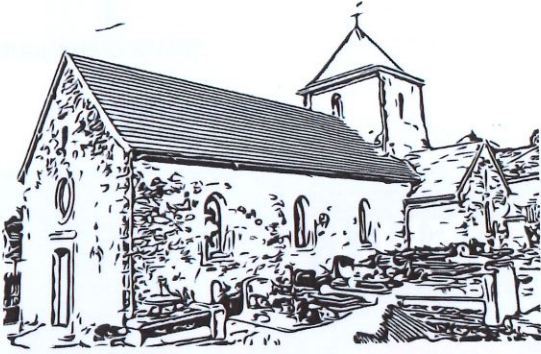
0 809 401 401 Service gratuit + prix appel

### Gagnez du temps !

Pensez à apporter les justificatifs des revenus perçus en 2022, vos identifiants [impots.gouv.fr](https://impots.gouv.fr) ou France connect et une pièce d'identité !

L'IMPÔT S'ADAPTE À VOTRE VIE

[impots.gouv.fr](https://impots.gouv.fr)



## POINT SUR LES TRAVAUX REALISES ET A VENIR

Les travaux ont démarré en Mars 2022 par la tranche 1 confiée à l'entreprise VARNEROT lot MACONNERIE -PIERRE DE TAILLE- REPRISE EN SOUS OEUVRE pour un montant Hors Taxes de 654 779.70 €.

Rappel des actions menées pour la tranche 1 :

- 1) Construction d'un nouvel ossuaire dans la partie haute du nouveau cimetière
- 2) Démolition :
  - a) de l'ancien ossuaire se trouvant à côté de l'église (en partie haute)
  - b) de l'appentis en prolongement de la sacristie
- 3) Création d'un mur de soutènement derrière l'église avec mise en œuvre de 7 micro-pieux par forage.
- 4) Reprise en sous œuvre de l'église, par la régénération des maçonneries de fondation existantes par l'injection de coulis de chaux
- 5) Mise en œuvre de 40 micro-pieux par forage, et de longrines traversant les fondations.
- 6) Travaux de chaînage des maçonneries du chœur, des bras Nord et Sud du transept.  
Chaînage réalisé par des tirants de fibre de verre annelés et liés entre eux par des nœuds de résine incorporés dans le corps de la maçonnerie.

Pour la réalisation de ces travaux de haute technicité l'entreprise VARNEROT a fait appel à des entreprises spécialisées dans ce domaine :

- l'entreprise TES TECHNIFOR de GONDREVILLE (Meurthe et Moselle) pour la mise en place des tirants et des micro-pieux.
- l'entreprise R3S de MAZERES (Ariège) pour l'injection de résine.

Prochainement les travaux de la 2ème et de la 3ème tranche vont pouvoir débuter.

On retrouvera sur le chantier l'entreprise VARNEROT pour un montant de travaux estimé à **317 827.20 € HT**

Son intervention concernera pour ces 2 tranches en :

- la mise en place des échafaudages extérieurs et intérieurs,
- la restauration de la voûte du bras Nord du transept, des colonnes et restitution de la voûte de la croisée du transept, des élévations extérieures du bras Nord, Sud, chœur et croisée du transept,
- les travaux de chaînage des maçonneries du clocher,
- la restitution des sols intérieurs,
- la création de verrières de doublage.

L'entreprise ART ET TECHNIQUE DU BOIS ira la rejoindre pour le lot CHARPENTE et MENUISERIES BOIS pour un montant HT de 249 267.66 €.

Une fois la couverture déposée par l'entreprise COANUS\* un bilan sanitaire des charpentes sera établi.

- 1) L'ensemble de la charpente sera restauré, avec par endroits des reprises en bois neuf. Des confortements par ferrures et boulons seront mis en place.
- 2) Un traitement antiparasitaire des charpentes et des poutres conservées sera effectué.
- 3) Restitution des planchers (comble et plafond lambrissé de la nef) par la fabrication de plancher en chêne avivé.
- 4) Restauration des portes (combles et sacristie) – de la tribune et de son plancher- de l'escalier d'accès de la tribune, de la porte Nord et du portail ouest.
- 5) Création et fourniture de bancs

\* L'entreprise COANUS assurera le lot COUVERTURE pour un montant HT de 166 001.56 €

Une fois l'échafaudage mis en place (courant avril), l'entreprise procédera à la dépose des couvertures existantes sans réemploi de la couverture en tuiles mécaniques et des ardoises

L'ensemble de la couverture sera refait en tuiles plates de Puycheny.

Les travaux d'électricité lot 5 Electricité -Eclairage- chauffage du projet de restauration se feront lors de la tranche 3 et 4.

Ce lot a été confié à l'entreprise SCEE et CEGELEC pour un montant de 124 590.11 HT

A l'issue de l'ensemble de ces interventions la tranche 4 pourra commencer : cette tranche concerne en grande partie les aménagements extérieurs (Réseaux d'évacuation des eaux pluviales et usées. Installation d'un drainage en périphérie du bâtiment, création de jardinières.... Mise en place de dallage de pierre naturelle et d'emmarchement en comblanchien clair) ;

Ce lot VRD a été confié à l'entreprise EUROVIA pour un montant HT de 725 000 €.

L'entreprise VARNEROT sera également présente pour cette dernière tranche de travaux, en procédant à la restauration du portail Nord du cimetière (pierre de restauration en St Maximin) et à la démolition du portail ouest du cimetière.

## **POINT FINANCIER TRAVAUX DE RESTAURATION DE L'EGLISE**

L'ensemble des travaux de restauration est à ce jour estimé à 2 818 142.63 € HT

Le montant des subventions attendues est de 1 234 471.05 € (dans l'attente possible d'autres participations financières par tranche de travaux – et dons auprès de la fondation du patrimoine \*)

La collectivité a emprunté la somme de 999 500.00 €

Le solde doit se financer par la récupération de TVA, l'octroi de nouvelles subventions éventuellement et nouveaux dons auprès de la fondation du patrimoine et les fonds propres de la collectivité.

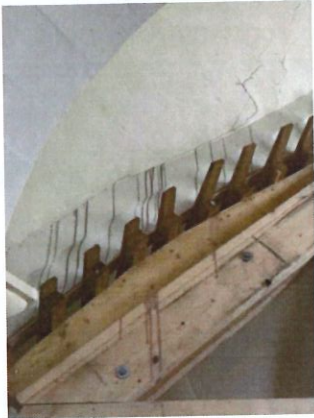
\*\* Point sur les généreux donateurs auprès de la fondation du patrimoine :

114 dons ont déjà été effectués pour un montant à percevoir par la collectivité de 54 857.46 €.

À noter qu'il est toujours possible de faire ou de renouveler un don pour l'année 2023

(Réduction d'impôt de 66% du don dans la limite de 20% du revenu imposable)

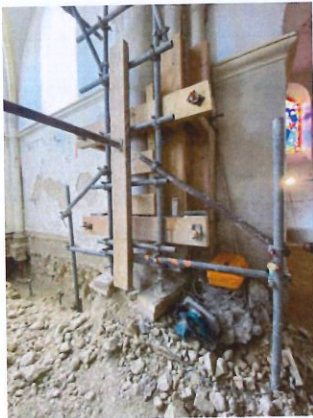
*Photos des réalisations page suivante*



Vue du passage de la résine au travers des fissures de la voûte du bras Nord du Transept



Mise en œuvre des ossatures des reprises en sous œuvre



Détail des réseaux en sous œuvre de la croisée en cours de terrassement au droit de l'arc Triomphal



Détail des reprises en sous œuvre achevées au droit de la croisée



Détail des reprises en sous œuvre de la croisée en cours de terrassement au droit de l'arc triomphal



Vue générale des terrassements en fouille des reprises en sous œuvre du chœur



Détail de la mise en œuvre des ossatures des reprises en sous œuvre du chœur



Détail de la tête du tirant du Bras Nord du Transept ouvrant sur le chœur



## Comité St VINCENT



Saint Vincent 2023 ! Enfin !

Quel bonheur d'avoir pu célébrer notre saint patron après deux années d'absence.

En ce 22 janvier 2023, le comité Saint Vincent a pu défiler dans les rues du village au son du tambour, en passant par la boulangerie afin de récupérer les brioches, nous avons rejoint l'espace culturel pour la célébration religieuse.

Après la messe célébrée par le père Di Lizia, nous avons pu écouter le traditionnel discours et remettre les diplômes, et pour finir quel plaisir de se retrouver autour de la flûte de l'amitié.

Saint Vincent est ancré dans la tradition de notre village et c'est toujours avec beaucoup d'enthousiasme que les membres du comité s'investissent dans cette préparation, soutenus par la mairie, la section locale viticole, les vigneronns et habitants du village.

Maintenir cette tradition est important pour la mémoire des générations passées mais aussi pour celles à venir.

Mailly Champagne est souvent mis en avant dans les médias lors de nos célébrations, alors si comme nous, vous avez envie de continuer à ce que notre village soit reconnu, n'hésitez pas à venir nous rejoindre.

En attendant, rendez vous le 22 janvier 2024 ! Merci à tous et vive Saint Vincent.

## L'M L'École



Le samedi 1er avril, l'association "L'M L'école" a organisé un loto à l'Espace Culturel.

L'événement a commencé à 18h30, et les participants étaient nombreux à arriver tôt pour avoir une place à une des tables. Les bénévoles de l'association étaient là pour accueillir tout le monde et expliquer les règles du jeu.

Le loto a commencé à 19 heures, avec des lots variés pour les gagnants, tels que des bouteilles de champagne, des paniers garnis, un repas gastronomique et même un vol en montgolfière. Les enfants ont également eu leur propre loterie, avec des jouets et des livres pour enfants.

Les participants étaient ravis de pouvoir jouer et discuter avec leurs voisins de table, dans une ambiance conviviale et détendue. Les organisateurs ont également prévu un point restauration et une buvette. Le loto a duré jusqu'à tard dans la soirée, et les derniers participants ont quitté les lieux avec des sourires aux lèvres et des lots sous le bras.

L'association "L'M l'école" a été créée pour aider à financer les activités scolaires et extrascolaires des écoles de Mailly-Champagne et de Ludes. Grâce au succès de cet événement, l'association a pu récolter des fonds pour soutenir les projets éducatifs des écoles.

En somme, le loto organisé par l'association "L'M L'école" a été une belle réussite et nous attendons avec impatience la prochaine édition de ce loto.



*Un grand nombre de joueurs et joueuses sont venus tenter leur chance.*



*Amandine Corbon, l'heureuse gagnante, du gros lot repart avec un panier garni, un vol en montgolfière pour deux et deux bouteilles de champagne.*



*Les traditionnelles boules de loto et le panneau qui permet de rattraper son retard si l'on a été distrait.*



### Devenez bénévole

Vous avez le goût de l'entraide, le sens de l'accueil ou encore des qualités d'organisation ? Parmi les multiples missions proposées par l'ADMR, il y en a forcément une qui vous ressemble !

#### Rejoindre les équipes de bénévoles de l'ADMR, c'est :

- être utile à ceux qui nous entourent.
- s'investir dans la vie communale.
- vivre une expérience humaine enrichissante.
- partager et acquérir des compétences et des savoir faire.

#### Exemples de missions qui peuvent vous être proposées :

- représenter votre commune au sein du Conseil d'Administration de l'ADMR.
- répondre aux demandes des personnes et assurer le suivi des prestations.
- détecter les besoins de la population.
- visiter les clients.
- participer à la vie de l'association et à sa convivialité.
- des missions vous seront proposées, en fonction de vos attentes, de vos connaissances et du temps que vous souhaitez consacrer à l'association.

#### Vous accompagner, vous former :

- avec plus de 350 bénévoles et 800 salariés, l'ADMR puise ses valeurs et son énergie dans l'engagement de ses bénévoles.
- nous attachons une importance particulière à l'accueil des nouveaux bénévoles et à leur orientation vers les missions qui leur correspondent le mieux.

#### *Bénévole ADMR : En quoi cela consiste t-il ?*

##### Missions :

- Être ambassadeur de l'ADMR au niveau de son territoire.
- Être détecteur de besoins sur sa commune.
- Tisser du lien social et partager les valeurs de l'ADMR.
- Participer à la gouvernance de l'association.

##### Compétences :

- Connaître son territoire et savoir identifier les besoins de la population.
- Savoir communiquer, savoir écouter, être bienveillant, avoir des qualités relationnelles et le goût pour la convivialité.

##### Disponibilité et responsabilité :

- Nous nous adapterons à vos souhaits et vous proposerons des missions en adéquation avec votre niveau d'engagement.

Contact : ADMR LUDES 8 rue Arnould Quenardel 51360 VERZENAY

Tel : 03 26 47 19 52

**L'Association  
MAILLY ANIMATIONS**

### Mailly Animation



Toute l'équipe de l'association est actuellement en pleine préparation de la 27<sup>ème</sup> foire aux vins et à la gastronomie qui se déroulera les 27, 28, et 29 Mai.

De nouveaux exposants seront présents cette année comme un producteur de truffes, un propriétaire vigneron de Banuyls, etc.

De groupes de musique se produiront dans les rues du village.

- Samedi 27 - Les sonneurs de la Montagne de Reims
- Dimanche 28 - Les Karpates Show (musique de l'est)  
- La batterie fanfare Le Cercle des XVII de Vitry le François
- Lundi 29 - Les Boules de Feu (la fanfare de la faculté de médecine de Reims)

Un magicien qui déambulera durant le week-end pour vous proposer d'incroyables tours de magie.

L'association vous rappelle que tous les bénévoles désirant nous donner un coup de main pour la mise en place de la déco et souhaitant tenir une permanence aux entrées pour vendre le verre de la foire sont les bienvenus .

Toute l'équipe de Mailly Animations vous remercie d'avance.

Le président Mr Griffaut

### Mailly Sport



**Mailly Sports**

Le 11 mars, le tournoi de belote organisé par l'association Mailly Sport a de nouveau connu un véritable succès.

Les participants venus nombreux se sont affrontés dans une ambiance chaleureuse et conviviale. Chacun d'eux est reparti avec un lot.

Cette année, l'équipe gagnante s'est vu attribuer deux énormes jambons à l'os.

Rendez-vous l'année prochaine pour un nouveau tournoi de belote.



## Les vœux de Monsieur le Maire

Le 12 janvier, Monsieur le maire a présenté, comme chaque année, ses meilleurs vœux pour cette année naissante.

Monsieur le Maire est notamment revenu sur le bilan de l'année passée mais a aussi évoqué l'avenir de la commune.

Entre autres, la sobriété énergétique, l'évolution des travaux de l'église de notre village et des transports plus éco-citoyens ont été au programme d'un discours succinct et efficace.



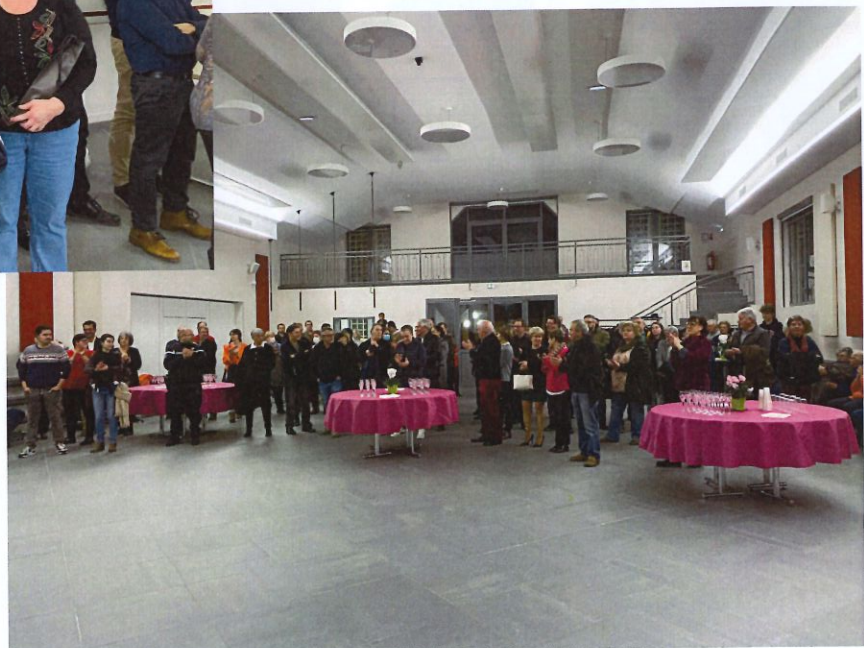
Monsieur Stéphane Joly, assistant parlementaire auprès de Monsieur le député Eric Girardin ainsi que Monsieur Alain Toullec, premier vice-président de la communauté urbaine du Grand Reims et maire de Rilly-la-Montagne sont venus présenter les développements et projets du territoire.

Et comme à l'accoutumée, ce moment citoyen et convivial s'est terminé par le pot de l'amitié où champagne et amuse-bouche salés et sucrés, préparés par *Aux Délices de Sophie*, ont régalé les convives.



*Ce fut aussi le moment de remercier pour leur excellent travail la dynamique équipe du fleurissement. Ces bénévoles ne se ménagent pas pour embellir notre village.*

*Les maillottes et maillotins étaient présents pour échanger leur vœux pour la nouvelle année..*



## Le repas des séniors



Le samedi 5 novembre 2022 a eu lieu le traditionnel repas des aînés. Le déjeuner a été concocté par Franck Philippet et l'animation a été assurée par Aymeric Tissier et ses artistes.

L'ambiance festive a ravi l'ensemble des convives.

Cette très agréable journée s'est terminée aux environs de 19h00.

Les personnes n'ayant pu participer ont reçu un colis individuel préparé par les membres du conseil municipal avec des produits locaux



## Commémoration 11 novembre



Comme chaque année le 11 novembre a été commémoré, mais cette année cette commémoration a pris une autre dimension.

En effet, la présence d'une quinzaine de militaires du 40<sup>ème</sup> RA de Suippes, la présence d'élèves de l'Ecole Primaire de Mailly-Champagne et quelques jeunes qui ont entonné la Marseillaise avec cœur et brio, a donné une valeur supplémentaire à ce moment d'hommage et de mémoire.

Arthur et Anselme, deux jeunes maillotins ont fait lecture d'un texte poignant qu'ils avaient rédigé.

Cette commémoration s'est clôturée avec le traditionnel vin d'honneur où la convivialité était de mise.



## Noël des écoles



Comme il est de coutume chaque année, l'après-midi du dernier vendredi d'école est consacré aux festivités qui débutent à 14 heures 30 par un spectacle à l'espace culturel.

Le spectacle terminé les 66 enfants du groupement pédagogique Ludes -Mailly retrouvent leur classe pour le traditionnel goûter où chaque enfant se voit remettre un petit sac dans lequel les élus ont glissé un sachet de friandises, une brioche, des clémentines, une brique de chocolat et un jus de fruit.

Et surprise aux alentours de 16 heures le père Noël fait son entrée dans la classe de CP pour une distribution de cadeaux, qui s'est déroulée ensuite dans la classe des CE et des CM

Le père Noël soucieux de l'éducation des enfants avait porté son choix sur des livres....

A noter que l'ensemble des dépenses relatives à cette journée est pris en charge par les communes de Ludes et Mailly.





Souvent on revendique ses droits en oubliant qu'ils ne peuvent exister qu'à condition que chacun pense à ses devoirs.

Habiter dans un village où il fait bon vivre est de la responsabilité de tous. Entre les crottes de chiens, les stationnements gênants ou approximatifs et les poubelles et les verres déposés négligemment à côté des containers, il semblerait que la négligence voire l'incivilité deviennent une pratique courante. C'est à chacun et chacune de se responsabiliser afin que nous puissions vivre mieux dans notre village. Il est facile de pointer du doigt l'autre, le voisin, il est facile d'attendre que le village se nettoie tout seul, que les crottes de chiens disparaissent comme par magie, mais cela semble peu rationnel.

La commune a mis en place de multiples points de distribution de sac pour ramasser les déjections canines, des containers pour vos poubelles et vos verres usagés,... Mais tout ça ne sert à rien si encore trop de personnes font un usage irrespectueux des infrastructures mises en place. Des déchetteries proches sont à votre disposition. Cela ne prend que quelques minutes de placer vos bouteilles vides dans le container. En effet les laisser juste à côté n'a aucun intérêt et il est fort peu probable que dans un élan de civisme elle décident de se jeter toutes seules dans la benne à verre.

Il y a aussi le stationnement qui est un problème difficile à résoudre, en effet en à peine 30 ans, dans notre village, le nombre de véhicules a littéralement explosé. Plusieurs facteurs ont favorisé ce développement; multiplicité des véhicules dans les foyers, plus d'habitants travaillant à l'extérieur du village, moins de commerce, absence de transports en commun,... La structure de notre village n'a pas été pensée pour accueillir autant de véhicules. Même si aucune solution globale n'existe, le PLU mis en place oblige toute nouvelle création de logement à prévoir au moins une place de parking, cela ne suffit pas. C'est aussi à chacun et chacune de se poser les bonnes questions telles que ;

Mon véhicule gêne-t-il la circulation ?

Entrave-t-il la visibilité ?

Ne pourrais-je pas désencombrer la rue en rentrant mon véhicule sous mon chartil, dans ma cour ou mon garage?

Mais aussi se souvenir qu'une place devant chez moi, si elle n'est pas sur ma propriété ne m'appartient pas et même si cela bouleverse mes habitudes, n'importe qui peut se garer à cet emplacement. Bref, en quelques mots se souvenir d'être courtois ou courtoise et respectueux des autres, y compris, bien évidemment, envers les piétons.

**Mailly-Champagne est votre village, respectez-le, respectez-vous.**



# POSE D'UNE NOUVELLE ÉTIQUETTE SUR VOTRE BAC JAUNE

Le Grand Reims organise une opération de pose d'adhésif rappelant les nouvelles consignes sur les bacs de tri, qui sont applicables depuis le 1er janvier 2023.

Des agents du Grand Reims vont intervenir pour réaliser cette mission dès 5h00 du matin et jusqu'à 12h00.

À partir du 24 avril 2023 et pendant une durée d'un mois : vous devez sortir votre bac jaune le jeudi soir et le laisser jusqu'au vendredi midi pour permettre la pose du nouvel adhésif.

## DÉPOSEZ TOUS LES EMBALLAGES ET LES PAPIERS

### LES EMBALLAGES EN PLASTIQUE



+ NOUVEAU à compter du 1<sup>er</sup> janvier 2023



### TOUS LES PAPIERS



### LES EMBALLAGES EN CARTON/PAPIER ET LES BRIQUES ALIMENTAIRES



### LES EMBALLAGES EN MÉTAL même les plus petits



LES DÉPOSER EN VRAC, VIDÉS, SÉPARÉS LES UNS DES AUTRES ET SANS SAC.

NFOS: 03 2602 9090 - [www.grandreims.fr](http://www.grandreims.fr)



CITEO

GRAND REIMS  
COMMUNAUTÉ URBAINE



Installée dans l'ancienne école de Chigny les Roses depuis avril 2018, l'épicerie participative **L'Épi de la Montagne de Reims** propose une offre de produits de saison, légumes, produits laitiers mais aussi de l'épicerie, des boissons (bières, jus, café) ou encore des produits d'hygiène et d'entretien de la maison... On peut aussi y commander un colis de viande, de volaille, ou de porc de la Marne. Tous les producteurs référencés à l'Epi ont été choisis avec soin, et se situent souvent à moins de 30 km de l'épicerie.

Les 40 familles adhérentes, vivant dans les villages alentour, se relaient en participant aux tâches proposées par le planning en ligne de l'association (collecte auprès des producteurs, ménage du local, distribution des produits le samedi matin, gestion d'un producteur...).

L'objectif étant de donner un peu de son temps (dans l'idéal 2 heures par mois) pour faire vivre le projet qui vise à soutenir l'effort de petits producteurs locaux. En adhérant à l'Epi, vous accédez à des produits de qualité, à un prix juste puisque l'Epi ne réalise aucune marge. Les produits sont achetés et revendus au même prix aux adhérents.

Sans oublier l'essentiel : la rencontre et la convivialité !

L'Epi est ouvert uniquement le samedi matin, et c'est l'occasion pour les adhérents qui viennent récupérer leur commande de partager un café ou thé (mis à disposition en libre service dans le local), et de se retrouver pour un moment de convivialité.

En pratique, une plateforme informatique sert à la fois de boutique en ligne et d'outil de gestion, disponible via le lien : [www.monepi.fr](http://www.monepi.fr)

L'adhérent paie sa cotisation (8 € pour les familles, 4 € pour les personnes seules par an). Chaque adhérent recharge son compte en ligne en effectuant un virement bancaire, et peut ensuite effectuer ses achats sur le site tel un "drive".

La plupart des produits frais sont à commander avant le mercredi soir pour le samedi. D'autres produits secs sont toujours disponibles dans l'épicerie et il suffit de se rendre au local et de se connecter via sa session sur les ordinateurs mis à disposition dans le local ou le faire tout simplement de chez soi.



Le samedi, la boutique est ouverte de 10h à 12h30 pour accueillir les adhérents et leur remettre leurs provisions.

L'accueil y est chaleureux : tout en garnissant les rayons ou en faisant ses emplettes, on prend aussi le temps de se retrouver autour d'un café pour échanger les nouvelles de la semaine.

C'est aussi cela, le commerce de proximité !



**Venez à notre rencontre ou si vous souhaitez avoir plus de détails, contactez:**

Marine Roupsy (06 70 22 07 14)  
ou Florence Dumangin (06 75 01 76 23)

## Le calendrier des jeux "VENEZ JOUER AVEC NOUS" animés par Benjamin Anché.

Mercredi 31 mai de 15h00 à 17h30 dans le cadre du Festival "Jardin des mots" en partenariat avec la Bibliothèque du département

Jeudi 21 septembre de 18h à 20h

Jeudi 23 novembre de 18h à 20h

## le calendrier "Point Parenthèse" (18h30 - 20h)

Vendredi 16 juin *"peut-on tout dire et tout le temps?"*

Vendredi 13 octobre *"je suis malade, complètement malade"*

Vendredi 8 décembre *"de quoi s'agit-il quand on parle de HPI?"*

# Médiathèque Mailly-Champagne

## PORTAGE À DOMICILE

**Vous ne pouvez  
pas vous déplacer ?  
La médiathèque  
vient à vous !**

**Portage de livres,  
livres audio et DVD,  
tous les 1<sup>ers</sup> jeudi  
du mois de 14 h à 16 h.**

**Pour en bénéficier,  
contactez-nous !**

[www.grandreims.fr](http://www.grandreims.fr)



Médiathèque de Mailly-Champagne  
Rue des Prêtres - 03 26 49 80 38  
[bibliotheque.maillychampagne@grandreims.fr](mailto:bibliotheque.maillychampagne@grandreims.fr)

**GRAND  
REIMS**  
COMMUNAUTÉ URBAINE

### Only Food Factory



Chaque lundi soir place Jean Moët en face de la mairie, un nouveau food truck propose des hamburgers maison.

les produits utilisés sont tous issus de circuits courts, dans un périmètre de 100 km. Par exemple la limonade de Bazancourt, le jus de fruits de la Noue, la bière la Gaultoise du Gault Soigny, la viande le Bœuf tricolore de Betheny, les pains la petite Villette de Betheny , ....

La qualité de l'accueil et des produits servis sont au rendez-vous.

À noter que des burgers convenant aux végétariens sont proposés. Retrouvez la carte sur la page facebook de la mairie.

### Aux Délices de Sophie



Aux Délices de Sophie se fournit désormais en baguettes, pains traditionnels et pains spéciaux à la boulangerie de Verzenay. Afin de respecter le rythme de ce dernier, le jour de fermeture est désormais fixé au mardi.

Outre de délicieuses pâtisseries et les succulents plats faits maison, vous pouvez trouver Aux Délices de Sophie de l'épicerie de dépannage telle que des conserves, de l'huile, de la farine, des pâtes et bien d'autres articles.

C'est ici aussi que vous trouverez le Point Poste ainsi qu'un dépôt colis.

Horaires :

**Samedi et dimanche:** de 06h30 à 13:00

**Lundi, mercredi, jeudi et vendredi:**

de 06:30 à 13:00, 16:30–19:00

Fermé le **mardi**.

### Bienvenue à ....

Léonard BLIN né le 22 décembre 2022

Roméo DERCKEZ né le 6 avril 2023

Charles CARRY né le 14 avril 2023

### Elles et ils nous ont quittés...

Madame Marie-Thérèse HALTER (GRAND) décédée le 30 octobre 2022 à l'âge de 83 ans

Monsieur Claude REMY décédé le 8 novembre 2022 à l'âge de 70 ans

Madame Françoise HUSSON (MALISSART) décédée le 15 décembre 2022 à l'âge de 84 ans

Madame Rolande ARNOULT décédée le 18 décembre 2022 à l'âge de 100 ans

Monsieur Pierre RIFFLET décédé le 28 janvier 2023 à l'âge de 91 ans

Madame Claudine CHANDELOT décédée le 24 février 2023 à l'âge de 86 ans

Monsieur Laurent FRESNET décédé le 31 mars 2023 à l'âge de 55 ans

## Agenda

**Dimanche 30 avril** dès 6h30 - BROCANTE organisée par Mailly Animation

**Lundi 8 mai** à 11h COMMÉMORATION DE L'ARMISTICE au monument aux morts.

**27, 28 et 29 mai** FOIRE DE LA GASTRONOMIE ET DU VIN - organisée par Mailly Animation

**Mercredi 21 juin** FÊTE DE LA MUSIQUE - organisée par la commune

**Samedi 24 juin** KERMESSE DES ÉCOLES - organisée par L'M l'école à LUDES

**Dimanche 25 juin** RANDONNÉE PÉDESTRE - au profit de l'association ONCOBLEUET

**Lundi 26 juin** 18h30 Inauguration de l'oeuvre dans le cadre du « Sentier homme-nature »

**Dimanche 2 juillet** CONCOURS DE PÉTANQUE - organisé par Mailly Sport

**Jeudi 13 juillet** SOIRÉE DE LA FÊTE NATIONALE - organisée par la commune

**Vendredi 14 juillet** à 11h FÊTE NATIONALE - au monument aux morts.

Ces dates vous sont données à titre indicatif et peuvent faire l'objet de changements. Pour plus de détails et vous tenir informés vous pouvez consulter le site de la commune [www.mailly-champagne.fr](http://www.mailly-champagne.fr)

## Besoin d'aide pour vos démarches administratives et numériques du quotidien ?



**PROCHE DE VOUS,**

**PROCHE DE CHEZ VOUS**

Les agents France services vous accueillent et vous accompagnent pour toutes vos démarches du quotidien.

France services vous permet d'accéder facilement aux services publics :

**Accueil**

informations et orientation



**Accompagnement**

dans vos démarches administratives



**Mise à disposition**

d'outils informatiques et aide à l'utilisation des services numériques



**VOS SERVICES ET PERMANENCES À SILLERY**

**France Services de Sillery**

2 Rue du Pressoir  
51500 SILLERY


Horaires d'ouverture :  
Du lundi au vendredi  
de 9h à 12h et de 14h à 17h

Pour toutes questions, n'hésitez pas à nous contacter :

Par téléphone : **03.26.07.29.17**

Par mail : **franceservices@sillery.fr**

**Ouverture le 5 septembre 2022**

 Plus d'informations dans votre France services  
ou sur **france-services.gouv.fr**





Lundi 10 avril 2023	Pharmacie LURQUIN – TOURS SUR MARNE	03 26 58 92 62
Dimanche 16 avril 2023	Pharmacie LEBEL – BOUZY	03 26 57 74 88
Dimanche 23 avril 2023	Pharmacie du VIGNOBLE – RILLY LA MONTAGNE	03 26 03 40 38
Dimanche 30 avril 2023	Pharmacie TONNEL – VERZY	03 26 97 91 28
Lundi 1er mai 2023	Pharmacie TONNEL – VERZY	03 26 97 91 28
Dimanche 07 mai 2023	Pharmacie HATTE – VERZENAY	03 26 49 42 62
Lundi 08 mai 2023	Pharmacie HATTE – VERZENAY	03 26 49 42 62
Dimanche 14 mai 2023	Pharmacie de SILLERY – SILLERY	03 26 49 15 16
Jeudi 18 mai 2023	Pharmacie LURQUIN – TOURS SUR MARNE	03 26 58 92 62
Dimanche 21 mai 2023	Pharmacie LEBEL – BOUZY	03 26 57 74 88
Dimanche 28 mai 2023	Pharmacie du VIGNOBLE – RILLY LA MONTAGNE	03 26 03 40 38
Lundi 29 mai 2023	Pharmacie du VIGNOBLE – RILLY LA MONTAGNE	03 26 03 40 38
Dimanche 04 juin 2023	Pharmacie CARPENTIER – TAISSY	03 26 82 24 51
Lundi 11 juin 2023	Pharmacie HATTE – VERZENAY	03 26 49 42 62
Dimanche 18 juin 2023	Pharmacie LURQUIN – TOURS SUR MARNE	03 26 58 92 62
Dimanche 25 juin 2023	Pharmacie TONNEL – VERZY	03 26 97 91 28
Dimanche 02 juillet 2023	Pharmacie de SILLERY – SILLERY	03 26 49 15 16
Dimanche 09 juillet 2023	Pharmacie HATTE – VERZENAY	03 26 49 42 62
Jeudi 14 juillet 2023	Pharmacie TONNEL – VERZY	03 26 97 91 28
Dimanche 16 juillet 2023	Pharmacie de SILLERY – SILLERY	03 26 49 15 16
Dimanche 23 juillet 2023	Pharmacie LEBEL – BOUZY	03 26 57 74 88
Dimanche 30 juillet 2023	Pharmacie LURQUIN – TOURS SUR MARNE	03 26 58 92 62

## Numéros d'urgence

**POMPIERS** : 18

**SAMU** : 15

**POLICE** : 17

**GENDARMERIE** : 03 26 03 92 40

**CENTRE ANTI-POISONS** : 03 26 06 07 08

**Centre Hospitalier Universitaire De Reims (CHU)**

renseignements et standard

Général Koenig 51100 REIMS

03 26 78 78 78

Hélène Beutraït: 06 45 61 61 57

Aurélie Mirmont: 06 11 14 94 09

Remplaçante : Anne Sophie MENESSION 06.09.63.51.90

Du 24 au 30 avril :	Mme BEAUTRAIT Hélène
Du 1 mai au 7 mai :	Mme MIRMONT Aurélie
Du 8 au 14 mai :	Mme BEAUTRAIT Hélène
Du 15 au 21 mai :	Mme MIRMONT Aurélie
Du 22 au 28 mai :	Mme BEAUTRAIT Hélène
Du 29 mai au 2 juin :	Mme MIRMONT Aurélie
Du 3 juin et 4 juin :	Mme MENESSION Anne Sophie (remplaçante)
Du 5 juin au 11 juin :	Mme BEAUTRAIT Hélène
Du 12 juin au 18 juin :	Mme MIRMONT Aurélie
Du 19 juin au 25 juin :	Mme BEAUTRAIT Hélène
Du 26 juin au 2 Juillet :	Mme MIRMONT Aurélie
Du 3 juillet au 9 juillet :	Mme BEAUTRAIT Hélène
Du 10 juillet au 16 juillet :	Mme MIRMONT Aurélie
Du 17 juillet au 23 juillet :	Mme MENESSION Anne Sophie (remplaçante)
Du 24 juillet au 30 juillet :	Mme MIRMONT Aurélie
Du 31 juillet au 6 août :	Mme BEAUTRAIT Hélène
Du 7 août au 13 août :	Mme MENESSION Anne Sophie (remplaçante)
Du 14 août au 20 août :	Mme BEAUTRAIT Hélène
Du 21 août au 27 août :	Mme MIRMONT Aurélie
Du 28 août au 3 septembre :	Mme BEAUTRAIT Hélène

*Ces dates vous sont communiquées par vos infirmières et vos pharmacies sous réserve de changement. Les éventuelles mises à jour de ces services de garde seront publiées sur le site de la commune [www.mailly-champagne.fr](http://www.mailly-champagne.fr) (rubrique santé et service de garde)*

## Les infirmières de Ludes

Un cabinet infirmier est installé à LUDES, rue de Puisieulx (à côté de la crèche, salle des fêtes du bas) avec une permanence tous les matins de 08h00 à 09h00 (sauf dimanche et jours fériés).

Madame MOUBLIN Solenne : 06 42 26 84 84      Madame CAILLOT Estelle : 06 73 51 51 03

Les infirmières se déplacent également à domicile.

# Nos partenaires

La Pastorale



JARDINAGE • ALIMENTATION ANIMALE  
VÊTEMENTS CHAUSSANTS • ARTICLES VITI-VINICOLES

4 Rue du 11 Novembre • 51500 MAILLY-CHAMPAGNE  
03.26.49.41.31 • magasinmailly@csgv.com

## M. PEREIRA

9, rue Gambetta - 51500 MAILLY-CHAMPAGNE

☎ 03 26 49 45 96 - 🚗 06 08 58 68 58

☎ 03 26 49 46 45

### TERRASSEMENT



PLOMBERIE-CHAUFFAGE-SANITAIRE  
CRÉATION SALLES DE BAINS



hutasse olivier

06 25 36 75 14 - 03 26 49 68 54

51500 MAILLY CHAMPAGNE

ets.hutasse.olivier@wanadoo.fr



## LABEL TOITURES

COUVERTURE ET ZINGUERIE

Site internet:  
[www.labeltoitures.fr](http://www.labeltoitures.fr)

☎ Téléphone : 03 26 48 88 34

☎ Tél port : 06 60 59 37 77

✉ mail: labeltoitures@laposte.net

37 Rue Gambetta 51500 Mailly-Champagne

José ALAFORT  
ELECTRICITE services



06 13 61 43 06

2, rue Rémy Dubois  
51500 MAILLY CHAMPAGNE  
Tél. / Fax : 03 26 05 03 77

Siret 481 032 605 00018



## ARTI CONCEPT

06 46 78 79 22

MENUISERIE INTÉRIEURE - EXTÉRIEURE  
AMÉNAGEMENT INTÉRIEUR

[articoncept51@gmail.com](mailto:articoncept51@gmail.com)



### Maxence CHEF

Conseiller en immobilier

☎ 06 28 56 20 47

✉ [maxence.chef@iadfrance.fr](mailto:maxence.chef@iadfrance.fr)

📍 Mailly-champagne et ses alentours (51)

Mandataire indépendant en immobilier - Agent commercial de la SAS IAD France immatriculé au RSAC de Reims sous le numéro 808009755 (sans détention de fonds), titulaire de la carte de démarchage immobilier pour le compte de la société IAD France SAS.

Suivez-moi  [iadFrance](https://www.facebook.com/iadFrance)

[iadfrance.fr](http://iadfrance.fr)

## Bulletin municipal

édité et imprimé par la Mairie de Mailly-Champagne

date de parution 26 avril 2023

Directeur de la publication: Michel HUTASSE, Maire.